



La estrella del apoyo integrado

Todas las personas necesitan ayuda para llevar una buena vida. Una combinación de diferentes tipos de apoyo puede ayudar a trazar una trayectoria hacia una vida inclusiva, comunitaria y de calidad. Esta herramienta ayudará a los individuos y sus familias a generar una lluvia de ideas sobre los tipos de apoyo que reciben actualmente y que podrían necesitar para trabajar conjuntamente y hacer realidad su visión de una buena vida.

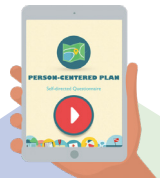
Mi Meta: _____

Poseo o tengo acceso a la tecnología (Equipo/ Aplicaciones)

Habilidades y fuerzas personales

Relaciones personales (familia, amigos, personas que conozco)

Fuentes de apoyo para alcanzar mi meta



Para más ayuda con la planificación, utiliza nuestra herramienta gratuita de planificación online en www.mylifeplan.guide.

Comunidad- Recursos (gratis y de bajo costo en mi comunidad)

Específicos en elegibilidad (servicios de pago y beneficios)



Informando a las Familias

Hoy y Mañana

Informar a Las Familias es la colaboración entre el Consejo de Discapacidades del Desarrollo estado de Washington (DDC), la Administración de Discapacidades del Desarrollo (DDA) y otros socios en todo el estado. Ofrecemos noticias confiables e información que permite a individuos y familias a participar activamente en la planificación y creación de oportunidades para vivir una vida plena, inclusiva. Regístrese aquí: informingfamilies.org/news.

Solicitud de Servicios de Discapacidad del Desarrollo



DDA: La Puerta de Servicios de DD

La puerta principal a los servicios para personas con discapacidades intelectuales / del desarrollo en nuestro estado es la Administración de Discapacidades del Desarrollo (DDA). Es a donde va la gente. Obtenga ayuda para servicios en el hogar, fuera del hogar y basados en la comunidad. Obtenga más información sobre los servicios que ofrece DDA aquí dshs.wa.gov/dda.

Importante: la mayoría de los servicios no son un derecho, lo que significa que ser elegible para DDA no genera automáticamente la inscripción para los servicios. Puede haber una larga espera, pero es importante dar el primer paso, como solicitar una determinación de elegibilidad de DDA.



3 Cosas que Debe Saber Sobre la Solicitud de Determinación de Elegibilidad de DDA

#1 Para solicitar la elegibilidad de DDA, debe:

Ser residente del estado

- Si DDA no lo considera un residente del estado, su solicitud será denegada.
- Si vive en otro estado, su elegibilidad para servicios no será transferida



y

Tener una condición de calificación

Usted puede encontrar las condiciones de calificación de DDA para el retraso en el desarrollo intelectual/ desarrollo de discapacidad que se utilizan para determinar la elegibilidad. Aquí: dshs.wa.gov/dda (haga clic en elegibilidad)



#2 Cómo solicitar una determinación de elegibilidad de DDA a diferentes edades:

De nacimiento a tres años

Solicite apoyo temprano para bebés y niños pequeños (ESIT). El coordinador de recursos familiares (FRC) le ayudará a obtener proyecciones, servicios y apoyos. Visite: dcyf.wa.gov/services.

DDA requiere una nueva determinación de elegibilidad a los 4 años, por lo que deberá volver a solicitar los servicios de DDA antes de que eso suceda. DDA enviará un aviso 6 meses antes de que su hijo cumpla 4.



De Tres años y más

Solicite una determinación de elegibilidad en la oficina local de DDA más cercana (o en línea): dshs.wa.gov/dda.

Se le solicitarán documentos para verificar identidad, residencia, discapacidad, consentimiento y (donde sea necesario) archivos de tutela o adopción.

Visite dshs.wa.gov/dda para obtener un paquete de solicitud (haga clic en Elegibilidad).

#3 Depende de usted solicitar la evaluación de los servicios.

Debe llamar para solicitar servicios después de que se haya determinado que es elegible para DDA. Algunos servicios son un derecho, como el cuidado personal a través de Primera Opción Comunitaria; sin embargo, la mayoría de los servicios de DDA se brindan a través de un programa de exención, lo cual no es un derecho. La inscripción en los programas de exención se completa en función de la necesidad evaluada cuando hay financiamiento disponible.

Una vez que se haya inscrito en los servicios, se le asignará un administrador de casos y se planificará el inicio del servicio. **Es muy importante solicitar los servicios que necesita, para que pueda ser contactado cuando haya una apertura para ese programa o servicio.**



Organícese Para La Vida



No importa la edad de su hijo / a, es probable que deba solicitar servicios, beneficios o inscripción en un programa a lo largo de muchas etapas de la vida. Ahorre tiempo y comience a poner todos sus documentos importantes en un buen lugar para que pueda encontrar lo que necesita cuando lo necesite.

- La mayoría de las tiendas se divierten organizando suministros. Compre un archivo de acordeón o una caja portátil con colgadores de archivos en un color que sea fácil de encontrar, algo que sea fácil de detectar.
- Muchos programas tienen aplicaciones en línea. Escanear y tener archivos en una memoria USB es una manera fácil de mantener esos archivos a la mano y también tener una copia de seguridad de sus copias en papel.

Documentos comúnmente solicitados

Tarjeta de Identificación

Certificado de nacimiento, tarjeta de seguro social, identificación con foto y comprobante de residencia del estado de Washington (por ejemplo, factura de servicios públicos, registro de votantes).

Aprobaciones

Muchos servicios utilizan la elegibilidad para otro programa como criterios propios, así que asegúrese de conservar todas las cartas de aprobación, pero especialmente las de SSI, DDA, Apple Health y del programa de asistencia para vivienda.

Evaluación (es)

Médica, psicológica, y evaluaciones educativas / evaluaciones que identifican la discapacidad y / o la necesidad de servicios / tratamiento relacionado con la discapacidad.

Diagnóstico

Comprobante de los beneficios y servicios relacionados con la discapacidad en todas las áreas de la vida: educación, medicina, vivienda, empleo, apoyo a la vivienda y la comunidad, fideicomisos para necesidades especiales y programas que tal vez ni siquiera sepa que existen hasta que su hijo / a los necesite.

Educación

Evaluación psicológica y resultados de exámenes del psicólogo escolar, notas de la escuela, así como un registro de cualquier incidente o comportamiento relacionado con la escuela. Guarde copias de todos los IEP y pídale a la escuela de su hijo una copia del archivo completo de la escuela al final del año (en cualquier momento, en realidad).

Finanzas

La mayoría de los beneficios y servicios tienen un componente financiero de elegibilidad para ellos. Si su hijo es menor de 18 años, guarde copias de su declaración de impuestos del año anterior, así como una lista de recursos y activos. Si su hijo tiene 18 años o más, solo se cuentan sus ingresos y recursos, guarde los recibos de pago mensuales para informar a SSI.

Legal

Documentos de tutela, Representante del Beneficiario, Poder de un abogado para servicios médicos y / o financieros, así como una Carta de intención que indique cuáles son sus deseos para su hijo / a.

Médico

Seguro de salud, resultados de pruebas, medicamentos, terapia, inmunizaciones, visita dental / médica más reciente e información de contacto para todos los profesionales de la salud.

Planes

Ya sea que se trate de un plan de vida y / o servicios centrados en la persona, los documentos de planificación son una parte importante para garantizar que todos trabajen hacia metas dirigidas para el individuo y la familia. En algunos casos, como los deberes del tutelar o encargado, se requiere tener un plan de atención documentado.

Fondos Fiduciario (s)

Necesidades especiales de información de cuentas fiduciarias, registros y contabilidad.

Comprensión de los servicios de DDA: Exenciones y Primera Opción Comunitaria CFC

Casi todos los servicios que ofrece a través de la Administración de Discapacidades del Desarrollo (DDA) son a través de una exención federal de Servicios Basados en el Hogar y la Comunidad (HCBS). Se les llama exenciones porque renuncian a la opción de recibir servicios en un entorno institucional a fin de recibir servicios similares en su hogar y comunidad. DDA tiene cinco exenciones diferentes, cada una con su propio conjunto de servicios y límites de financiación.



Servicios Individuales y Familiares (IFS)

Para niños y adultos que viven en el hogar familiar. Los servicios incluyen: habilitación especializada, participación comunitaria, tecnología de asistencia, relevo, enfermería especializada (mayores de 21 años), evaluación de riesgos, servicios de estabilización, adaptaciones terapéuticas, adaptaciones ambientales, modificaciones de vehículos, equipos / suministros especializados, terapia ocupacional / fisioterapia / habla / audición y Lenguaje (mayores de 21 años), consultas con el personal y la familia, apoyo para la conducta positiva (menores de 21 años), tutoría entre pares y facilitación de la planificación centrada en la persona. Los niveles de financiación anual se basan en las necesidades evaluadas: \$ 1,200, \$ 1,800, \$ 2,400, \$ 3,600.



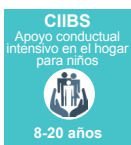
Básico Plus

Para niños y adultos que viven en el hogar familiar u otro entorno comunitario cuya capacidad de continuar recibiendo apoyo en ese entorno está en riesgo sin servicios adicionales. Los servicios incluyen: habilitación especializada, participación comunitaria, inclusión comunitaria, relevo, enfermería especializada (mayores de 21 años), evaluación de riesgos, servicios de estabilización, adaptaciones terapéuticas, adaptaciones ambientales, equipo / suministros especializados, servicios de terapia ocupacional / fisioterapia / habla / audición y lenguaje (21 años o más), Consulta con el personal y la familia, Apoyo de comportamiento positivo (menores de 21 años), Empleo con apoyo.



Núcleo (CORE)

Para niños y adultos en riesgo inmediato de colocación fuera del hogar que tienen una necesidad que no puede ser satisfecha por la exención Básico Plus y que pueden necesitar servicios residenciales de hasta 24 horas que incluyen capacitación y educación; o que pueden requerir apoyo individual diario o semanal para necesidades físicas o de salud. Los servicios incluyen la mayoría de los servicios de Básico Plus *, así como servicios de vida con apoyo y transición comunitaria. (* Los servicios de exención CORE brindan más fondos para los servicios que Básico Plus, según la necesidad evaluada).



Apoyo de Conducta Intensivo para Niños en el Hogar (CIIBS)

Para los niños (de 8 a 20 años) que viven en el hogar familiar y que corren el riesgo de ser colocados fuera del hogar debido a la intensidad de sus problemas de comportamiento. Los servicios se basan en el apoyo al comportamiento positivo y la planificación en equipo que se basa en las fortalezas y trabaja para lograr resultados impulsados por la familia. El equipo de cada niño incluye a familiares, amigos, proveedores, personal escolar y otros. Los servicios incluyen: habilitación especializada, relevo, tecnología de asistencia, evaluación de riesgos, servicios de estabilización, ropa especializada, terapias musicales y equinas, adaptaciones terapéuticas, adaptaciones ambientales, modificaciones de vehículos, equipos y suministros especializados.



Protección de la Comunidad

Para adultos que necesitan supervisión y terapias de personal despierto las 24 horas del día para mantener su propia seguridad y la de la comunidad. El objetivo del programa de Protección Comunitaria es proporcionar un entorno terapéutico estructurado para las personas con problemas de protección comunitaria para que puedan vivir de manera segura y exitosa en la comunidad mientras se minimiza el riesgo para la seguridad pública. Los servicios de Protección Comunitaria incluyen todos los servicios bajo la exención CORE, excepto: Participación Comunitaria, Relevo, Educación de Bienestar, Inclusión Comunitaria.

Aumentando la independencia: Primera Opción Comunitaria (CFC)

Primera Opción Comunitaria (CFC) es un programa sin exención ofrecido por DDA que se esfuerza por ayudar a los niños y adultos a ser lo más independientes posible mientras viven en casa.



CFC es un derecho. Esto significa que, si alguien cumple con la elegibilidad financiera y funcional para CFC, puede recibirla.

Los servicios de CFC incluyen:

Asistencia de cuidado personal con tareas cotidianas, como bañarse, vestirse, preparar comidas y comprar cosas esenciales.

Tecnología de Asistencia para ayudar a las personas a ser más independientes con las tareas diarias.

Entrenamiento de Adquisición de Habilidades en habilidades de la vida diaria como cocinar, tareas domésticas o cuidado del cabello.

Sistemas Personales de Respuesta a Emergencia (PERS), un dispositivo electrónico que le permite pedir ayuda en caso de emergencia.

Llame a la Línea de información y solicitud de servicio de DDA para obtener más información sobre las exenciones y Primera Opción Comunitaria.

Región 1

Spokane: 800-319-7116
Yakima: 866-715-3646

Región 2

Seattle: 800-974-4428
Everett: 800-567-5582

Región 3

Tacoma: 800-735-6740
Olympia: 888-707-1202

